



РОССИЯ
ООО “Мебель”

Удмуртская Республика, г. Ижевск
ул. Карла Маркса, 1Б.

сайт: izhmebel.com, e-mail: izhmebel@mail.ru



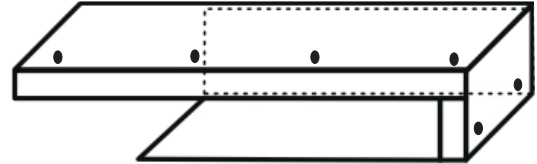
Полка навесная

Проект ИЖ.077.04.00.00.00

Модульная серия корпусной мебели “Люмен”



(Правое исполнение)



(Левое исполнение)



Состав изделия

№ дет	Наименование деталей	Длина	Ширина	Кол-во
1-4	Стенка вертикальная	231	210	1
2-4	Стенка горизонтальная	1377	210	1
3-4	Стенка горизонтальная	944	193	1
4-4	Стенка задняя	231	944	1
5-4	Планка вертикальная	178	70	1
6-4	Планка горизонтальная	1394	70	1
7-4	Планка горизонтальная	210	70	1

Фурнитура

Наименование деталей	Кол-во
Комплект К-73	3
Комплект К-7	8
Комплект К-10	10
Комплект К-37	1

Комплекты фурнитуры

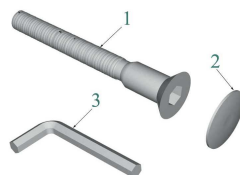
КОМПЛЕКТ К-10

1. Эксцентрик-1шт
2. Дюбель ввинчиваемый (L=42 мм) -1шт
3. Заглушка-1шт.



КОМПЛЕКТ К-7

1. Винт-конфирмат 7x50 -1шт.
2. Заглушка-1шт.
3. Ключ шестигран. - 1шт.



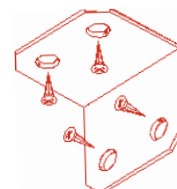
КОМПЛЕКТ К-73

- 1.Подвеска -1 шт.
- 2.Шурупы 4x16-2шт.



КОМПЛЕКТ К-37

- 1.Уголок -1шт.
- 2.Шуруп 3,5x16-4шт.



Габаритные размеры в мм, 1394x248x226

Уважаемый покупатель, обращаем Ваше внимание на то, что внешний вид изделия во многом зависит от качества сборки.

1. Подготовка к сборке.

Прежде чем приступить к сборке изделий, необходимо внимательно ознакомиться с данной инструкцией:

- распаковать упаковки, скомплектовать детали согласно схемам, определить наличие необходимой фурнитуры;
- номера деталей на схемах соответствуют номерам, поставленным на не лицевых поверхностях деталей;
- приготовить необходимый инструмент: метр, отвертки, шнур, молоток;
- сборку производить на ровном полу, покрытым тканью или бумагой во избежание повреждения фасадных кромок и загрязнения мебели;
- установить на деталях комплекты фурнитуры, обозначенные на схемах изделий и рисунках по имеющимся наклейкам.

2. Эксплуатация и уход.

Уважаемый покупатель, для того чтобы изделие всегда радовало Вас, напоминаем:

- не содержать мебель в сырых, непроветриваемых помещениях и не устанавливать вплотную к отопительным и нагревательным приборам;
- при установке изделий мебели в непосредственной близости от нагревательных и отопительных приборов их поверхности во время эксплуатации должны быть защищены от нагрева, температура нагрева элементов мебели не должна превышать +40°C;
- не ставить под прямые солнечные лучи, т. к. под их воздействием изменяется цвет лицевых поверхностей изделия;
- в мебели, имеющей крепление болтами, винтами, шурупами, при ослаблении необходимо периодически подтягивать;
- изделие оберегать от механических повреждений, попадания растворителей, щелочей, кислот, воды и т. п.;
- чистку щитовых поверхностей производить сухой мягкой тканью.

ДОПОЛНИТЕЛЬНАЯ ИНФОРМАЦИЯ ДЛЯ ПОТРЕБИТЕЛЯ.

1. Материалы, применяемые в производстве корпусной мебели:

- ламинированные древесностружечные плиты (ЛДСП) ГОСТ 32289-2013;
- кромки плоские мебельные поливинилхлоридные (ПВХ).

2. Назначение и область применения:

- изделие предназначено для хранения сувениров, фоторамок.

3. Рекомендуемые допустимые нагрузки на отдельные элементы мебели:

- на полку - 2 кг.

4. Транспортирование и хранение (ГОСТ 16371):

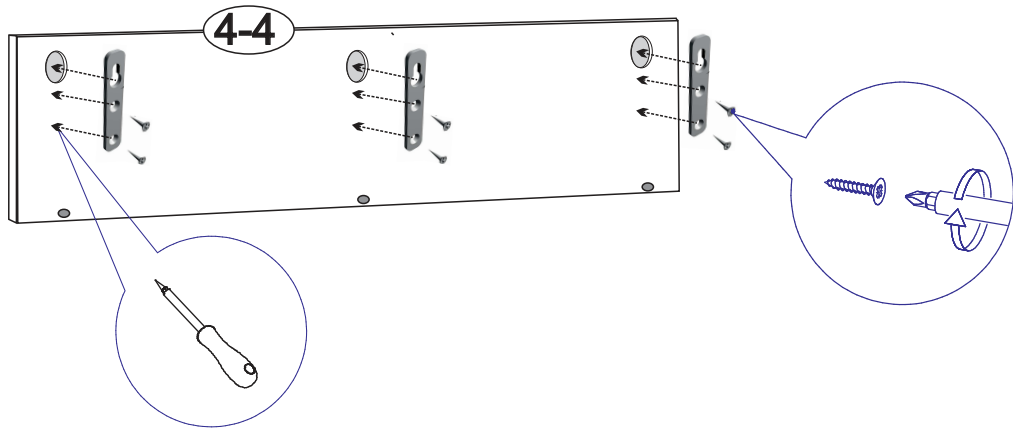
- транспортирование рекомендуется всеми видами транспорта в крытых транспортных средствах, а так же в контейнерах;
- мебель должна храниться в крытых помещениях при температуре не ниже +2°C и относительной влажности воздуха от 45% до 70%, не должно быть контакта с водой и ультрафиолетовыми лучами.

Мебель корпусная бытовая изготовлена в соответствии с ГОСТ 16371-2014, соответствует требованиям ТР ТС 025/2012 "О безопасности мебельной продукции".

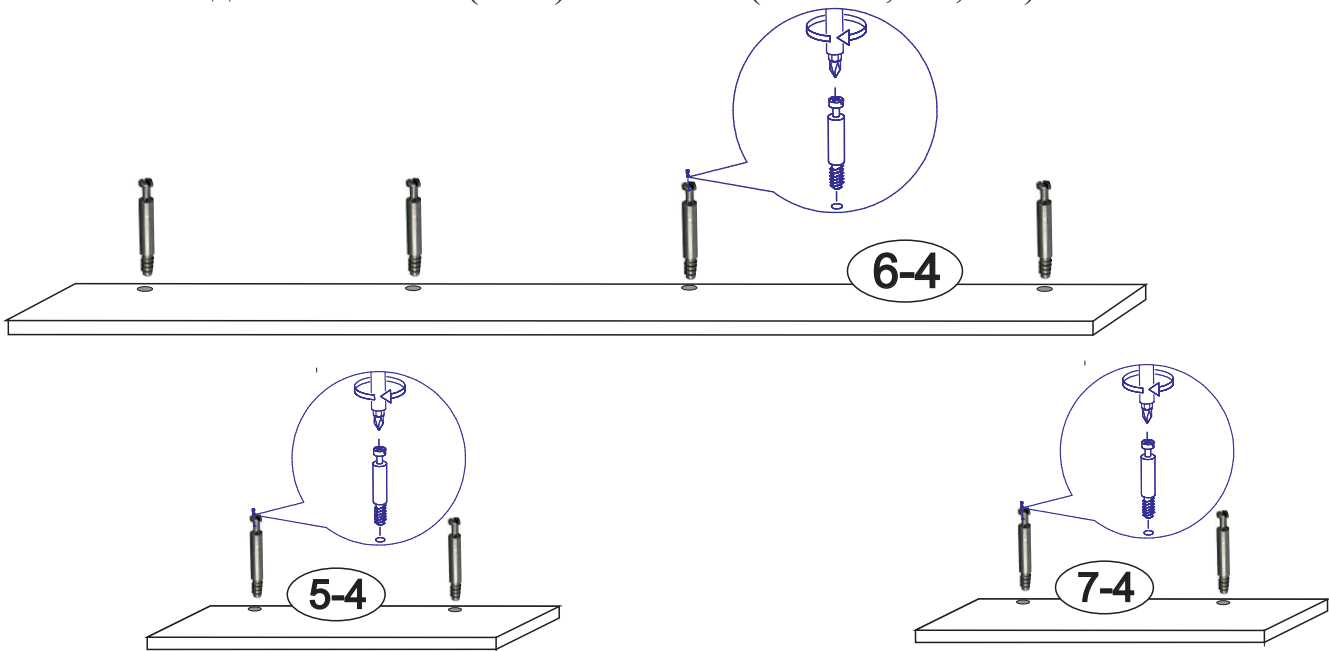
Примечание: Руководство по эксплуатации к изделию не отражает незначительных, конструктивных изменений в изделии, внесенных изготовителем после подписания к выпуску в свет данного руководства, а также изменений по комплектующим изделиям и документации, поступающей с ними.

Последовательность установки.

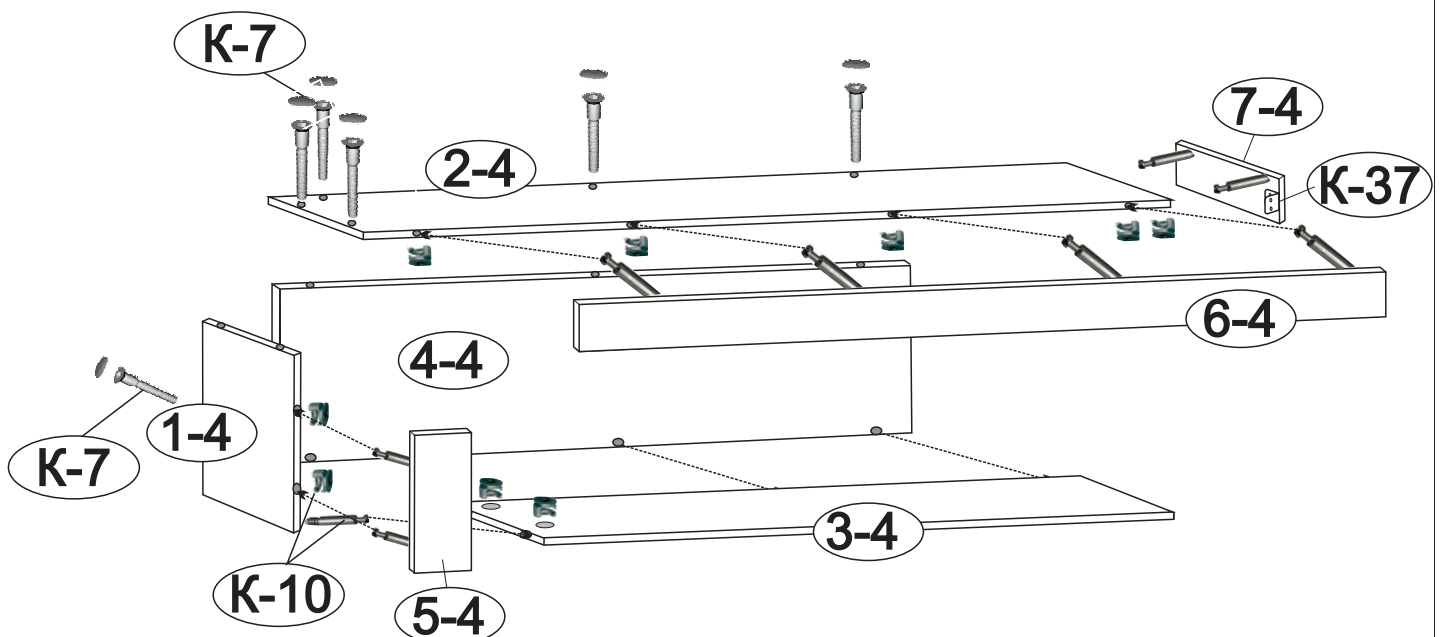
1. Закрепите навески (К-73) шурупами 4x16, совместив отверстие на навеске с отверстием на стенке задней. Перед закручиванием шурупа наметьте место шилом.



2. Установите дюбеля стяжки (К-10) на планки (поз. 6-4, 7-4, 5-4).

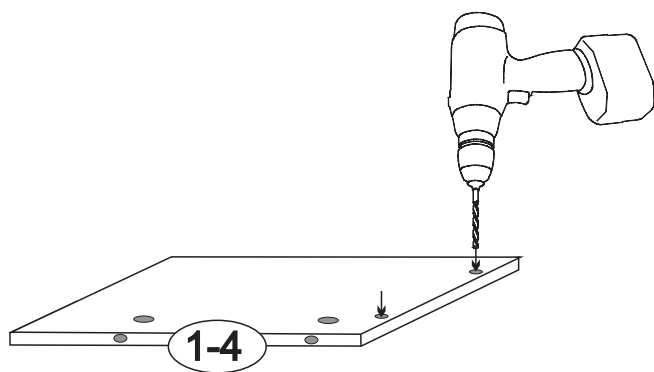


3. Закрепите детали между собой, согласно схеме сборки.

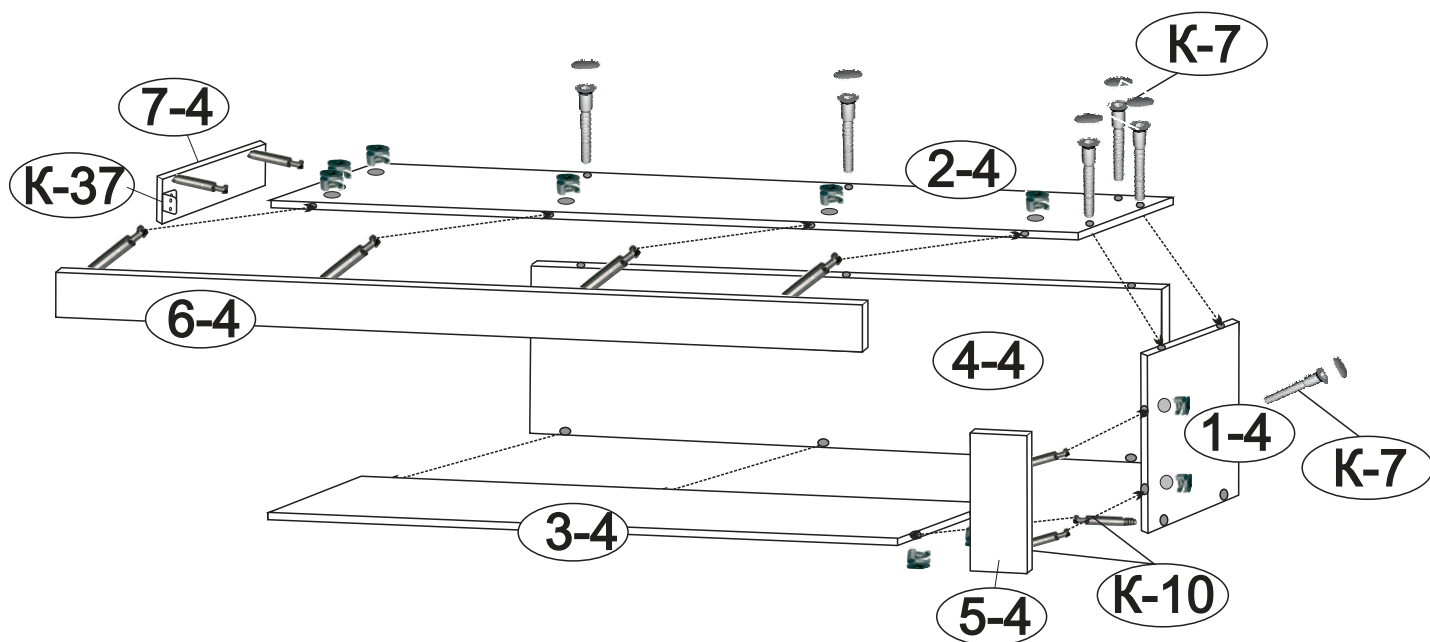


(Правое исполнение)

4. При сборке изделия в левом исполнении досверлите два отверстия на детали (поз.1-4) диаметром 5.



5. Закрепите детали между собой, согласно схеме сборки.



(Левое исполнение)

ГАРАНТИЙНЫЙ ТАЛОН

Заполняется магазином, где приобретено изделие

_____ (наименование изделия)

Дата выпуска _____

Дата продажи _____

Владелец изделия _____
(Фамилия, Имя, Отчество)

Адрес _____

Наименование изделия _____

Установлен дефект _____

Исправил мастер _____

Подпись _____

“ ___ ” _____ 20 г.

ГАРАНТИИ.

24 месяца со дня приобретения при предъявлении талона по обнаруженным скрытым производственным дефектам. За механические повреждения возникшие при транспортировке, установке или эксплуатации, предприятие ответственности не несет.

Контактный телефон: 8 (3412) 90-80-34.

(линия отреза)

ПАСПОРТ.

Дата выпуска _____

ОТК _____

Отметка магазина о продаже

“ ___ ” _____ 20 г.

Срок службы 7 лет